

# **ASI och Ubåt - ett system för att beskriva problemprofiler och utvärdera insatser i missbruksvård**

Erfarenheter från ASI-intervjun och  
Ubåt (Uppföljning och Beskrivning av  
Åtgärder)

# ASI (Addiction Severity Index)

- En intervju som innehåller flera hundra frågor
- Tar upp problem inom sju olika livsområden: *fysisk hälsa, arbete/försörjning, alkohol, narkotika, kriminalitet, familj/umgänge, psykisk hälsa* som kartläggs med ett antal frågor inom varje område.
- Vi använder två sammanfattande mått för varje område: klientskattning av oro/besvär och behov av hjälp intervjuarskattning av problem/hjälptbehov.
- ASI-Grund utreder problem inför insatser.
- ASI-Uppföljning (kortare) följer upp problem.

# ASI-net (register) och Net-analys (återkopplingar)

## ASI-net

- Dataföretaget Råbe och Kobberstad ansvarar för databas
- Webbformulär och lagring av ASI intervjuer samt UBÅT
- Statistikmodul för uttag
- I ASI-net deltar ca 200 kommuner (ca70% av alla kommuner)
- ca 20 företag och sjukhus
- Antal intervjuer är i nuläget drygt 40 000
- Ca 1000 nya intervjuer varje månad
- Moroten för handläggaren är en datoriserad utredning på klientnivå

## Net-analys

- A&A utvecklar rapporter som R&K programmerar.
- Varje enhet som är med i Net-analys kan ta ut rapporter baserade på sina inmatade data.

### **1. Verksamhetsrapport.**

Beskrivning och uppföljning av klienterna.

### **2. UBÅT.**

Uppföljning och beskrivning av åtgärder för klienterna.

### **3. ASI och UBÅT Effektanalyser**

Vilka resultat och effekter ger olika åtgärder och för vilka klienter?

# Verksamhetsrapport

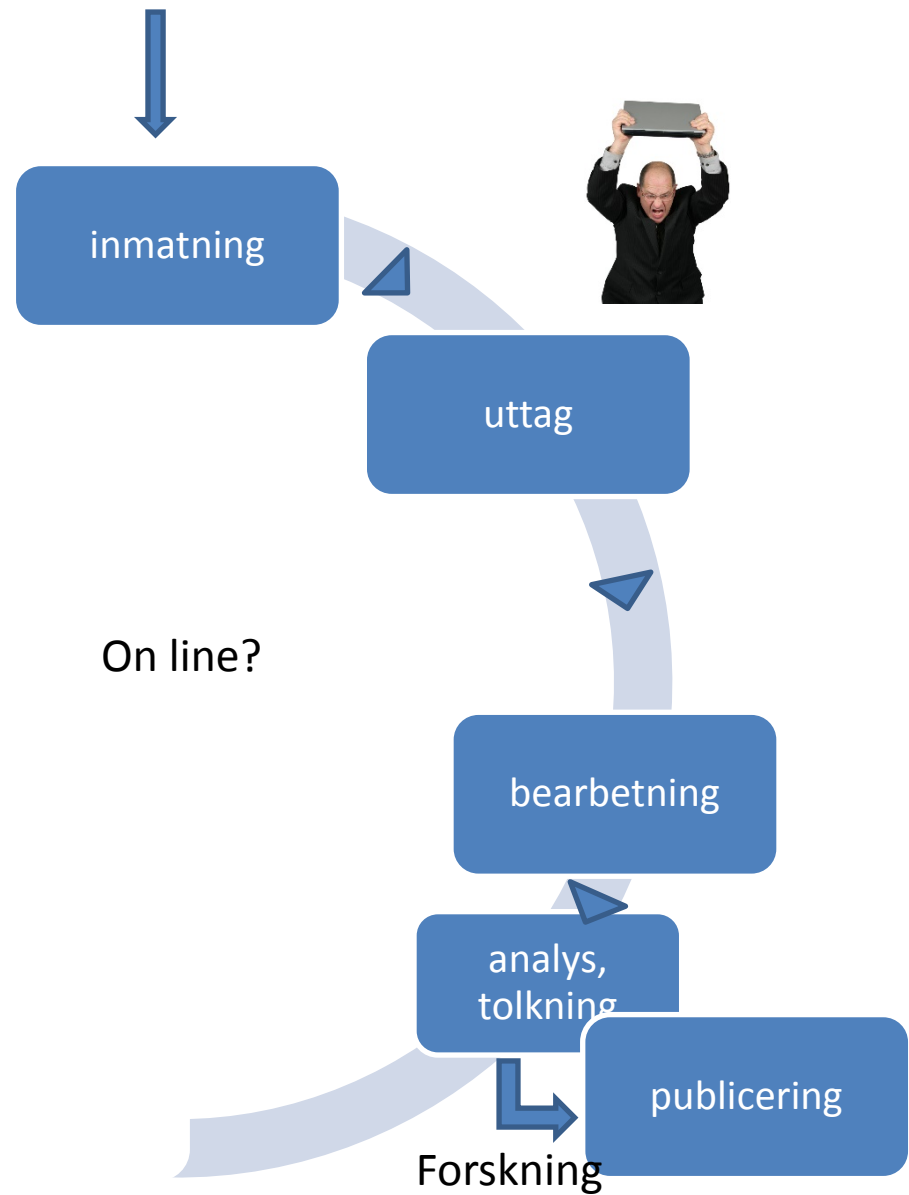
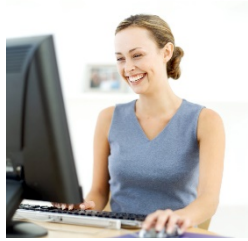
## Bakgrund

- Forskningsprojekt: Referensmaterial till ASI 2005-2008
- Materialet (14000 intervjuer) analyserades till Missbruksutredningen 2009-2011

# Verksamhetsrapport

- Medverkan i Net-Analys är frivillig och kräver skriftligt tillåtelse att göra anonyma gruppjämförelser
- Rapporten görs på en kvalitetssäkrad kopia av de intervjuer som användarna själva matar in i databasen ASI-net
- Rapporten är dataprogrammerad och tar ca 10 minuter att få fram genom en enkel knapptryckning
- Man kan själv redigera den datorgenererade texten som sparas i Word.

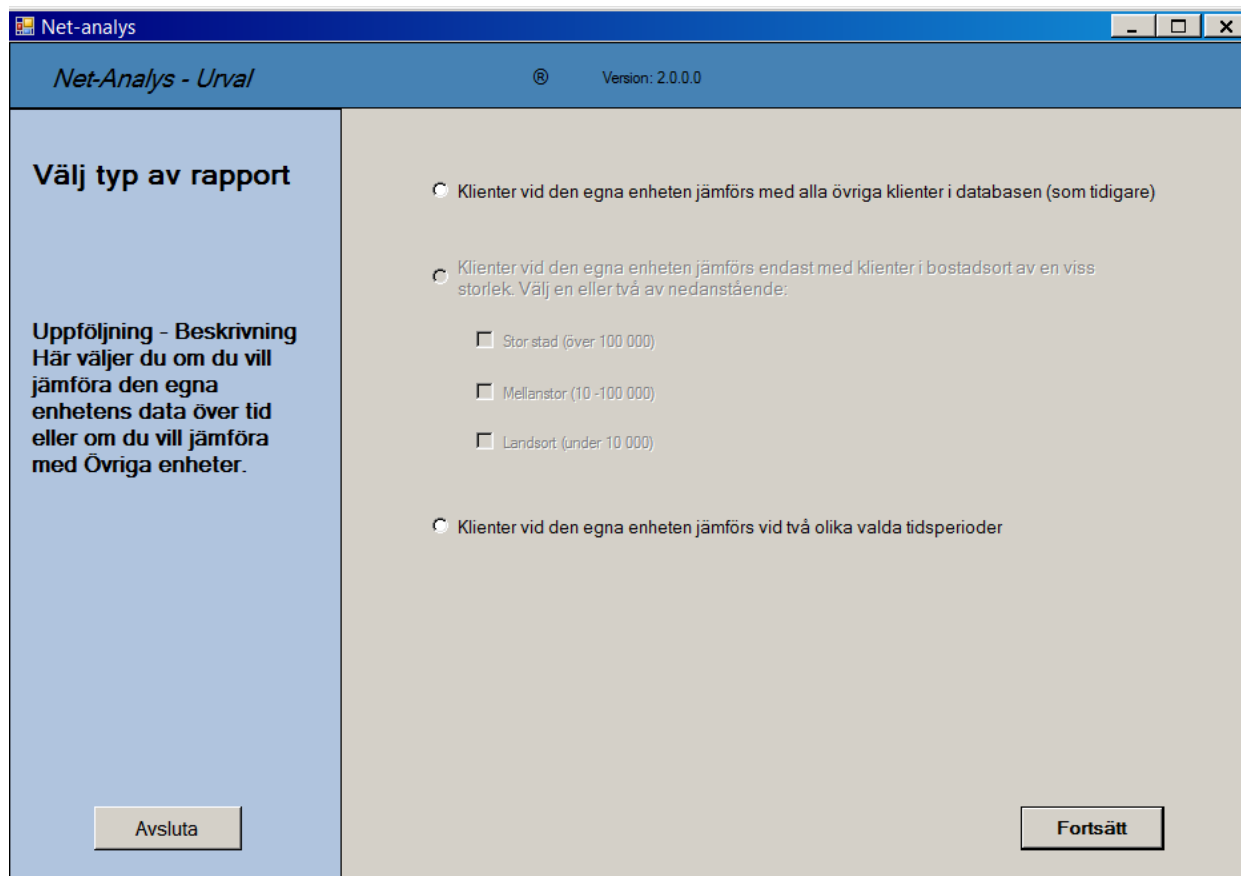
# Hur skapas verksamhetsrapporten?



# Verksamhetsrapport - tre varianter

- Klienter vid den egna verksamheten jämförs med övriga klienter i databasen.
- Jämförelser med orter av liknande storlek.
- Jämförelser över tid vid den egna verksamheten.

Normjämförelse sker med aktuella normer som uppdateras varje natt.



The screenshot shows a software window titled "Net-analys" with a subtitle "Net-Analys - Urval" and "Version: 2.0.0.0". The interface is divided into two main sections. On the left, a blue sidebar contains the heading "Välj typ av rapport" and a description: "Uppföljning - Beskrivning. Här väljer du om du vill jämföra den egna enhetens data över tid eller om du vill jämföra med Övriga enheter." At the bottom of this sidebar is an "Avsluta" button. The main content area on the right has a light beige background and contains three radio button options. The first option is "Klienter vid den egna enheten jämförs med alla övriga klienter i databasen (som tidigare)". The second option is "Klienter vid den egna enheten jämförs endast med klienter i bostadsort av en viss storlek. Välj en eller två av nedanstående:", followed by three checkboxes: "Storstad (över 100 000)", "Mellanstor (10 -100 000)", and "Landsort (under 10 000)". The third option is "Klienter vid den egna enheten jämförs vid två olika valda tidsperioder". At the bottom right of the main area is a "Fortsätt" button.

# Syfte med verksamhetsrapporten

## 1. **Beskrivning av klienterna:**

- Visa på klienternas problem och behov av hjälp
- Jämförelse med Övriga (normer) visar vad som är unikt och gemensamt

## 2. **Sammanfatta/aggregera information:**

Profiler, tungt missbruk, allvarliga psykiska problem

## 3. **Uppföljning:**

- Resultat: Förändringar av problem med ASI (G-U)



Klienter i ASI-stad [jämförs](#) med klienter i övriga enheter i databasen.

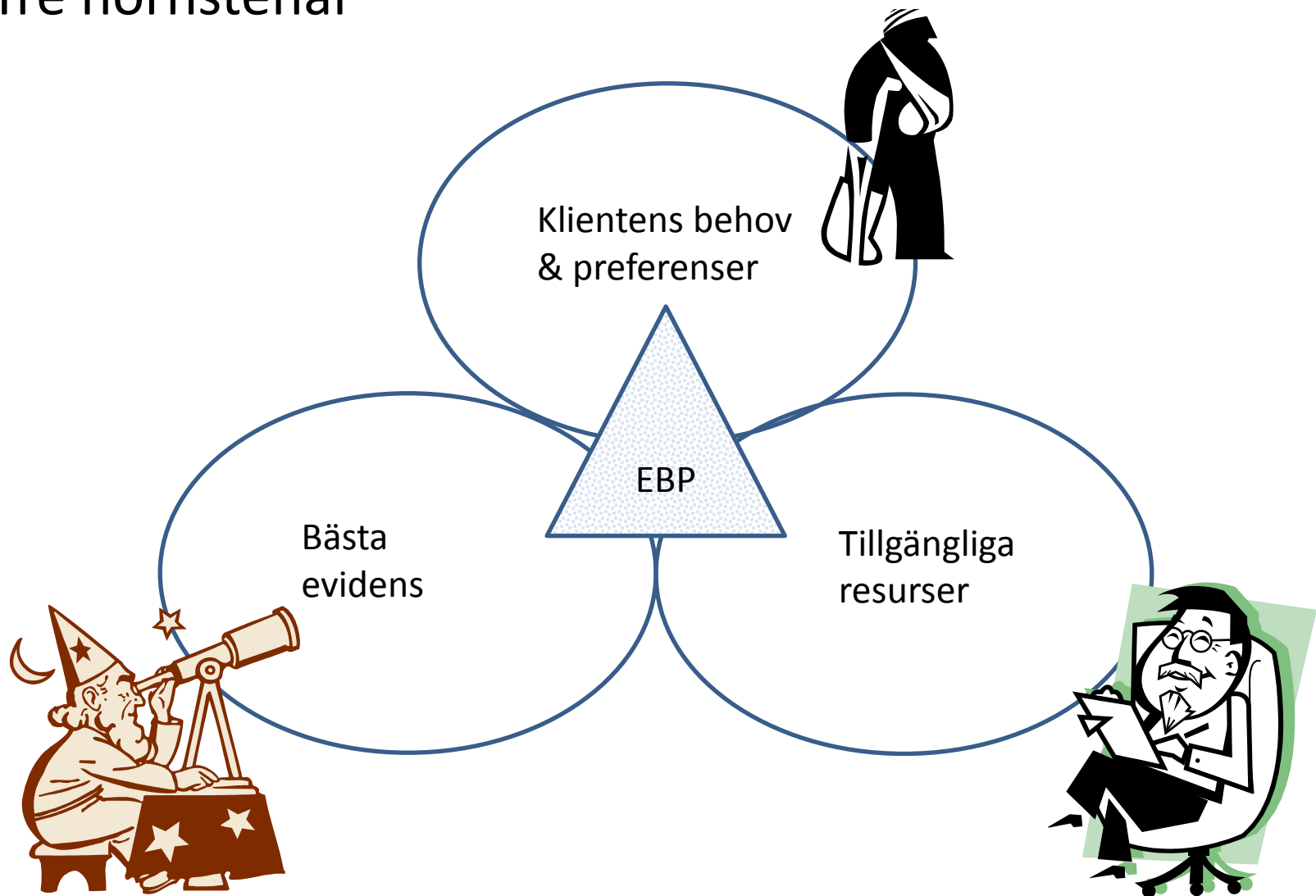
Kan också göras för nätverk av ASI-användare.

# Systemet kan användas för att utveckla en evidensbaserad praktik, EBP

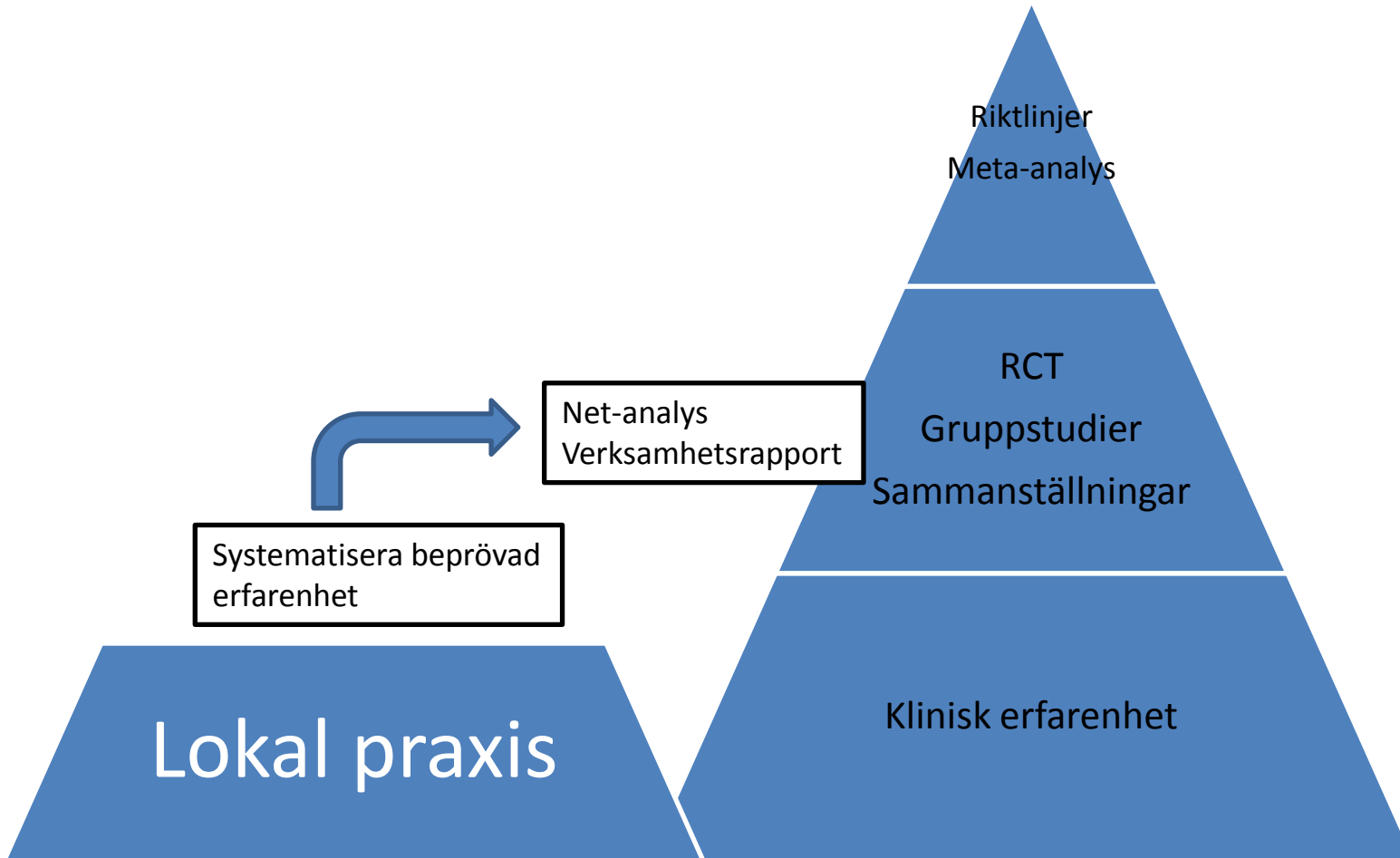
- Bästa tillgängliga vetenskaplig evidens: riktlinjer.
- Klientens preferenser och behov.
- Tillgängliga resurser.

# Evidens Baserad Praktik

## Tre hörnstenar



# Evidenshierarkin



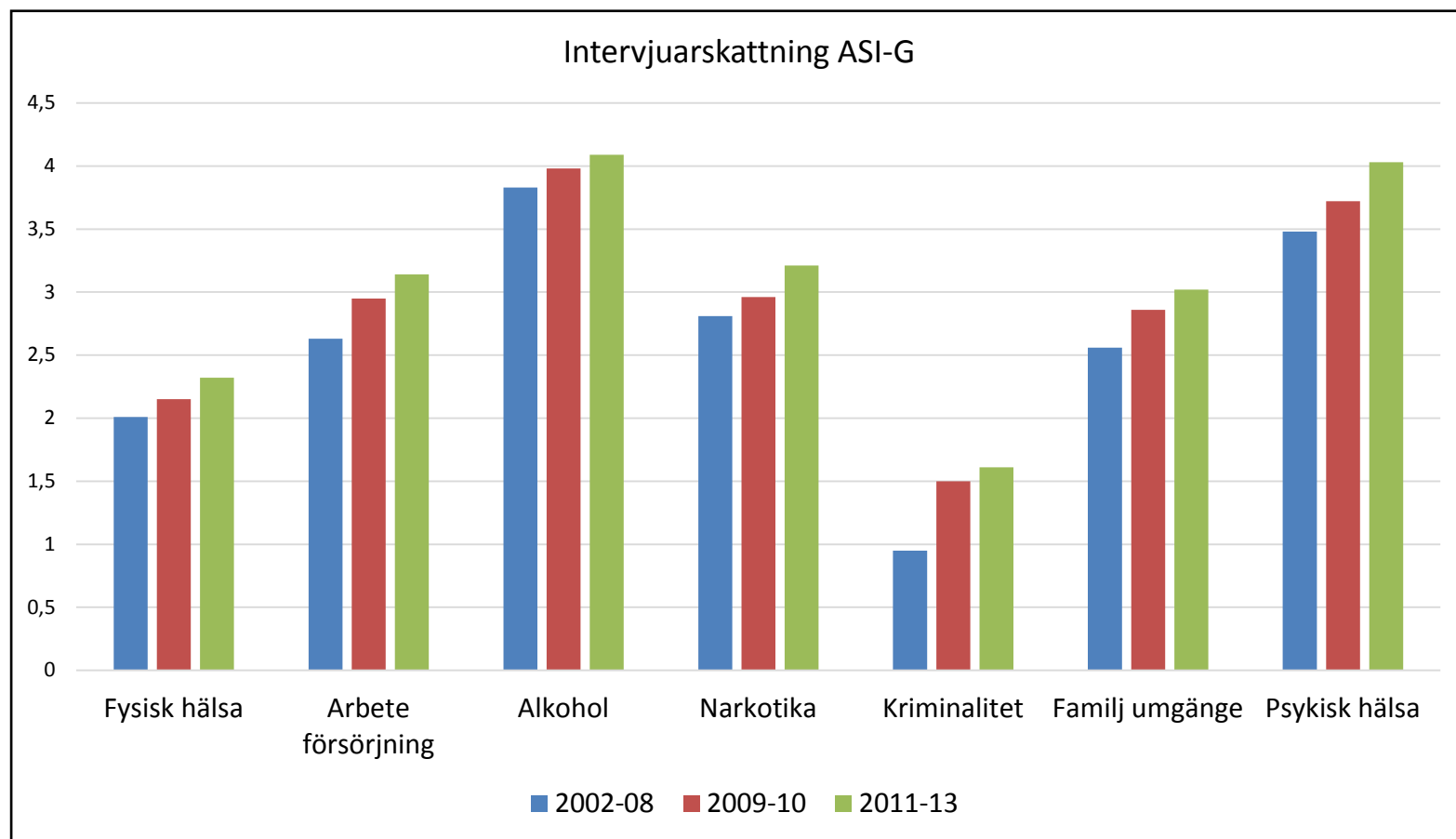
# Ett exempel på hur databasen kan användas för att belysa frågor av allmänt intresse:

Har missbruksklienternas problem ökat eller minskat under de senaste 10 åren?

- De kommuner som medverkar i Net-analys har gett oss tillåtelse att sammanställa data på grupp nivå för kvalitetssäkring och återkoppling på verksamhetsnivå. Vi kan därför göra en del sammanställningar som är av allmänt intresse och inte bara för de medverkande enheterna med resultat för sin egen enhet.
- För att se om det finns några trender i missbruksutvecklingen har vi jämfört tre tidsperioder: 2002-2008 och perioderna 2009-10 samt 2011-2013.

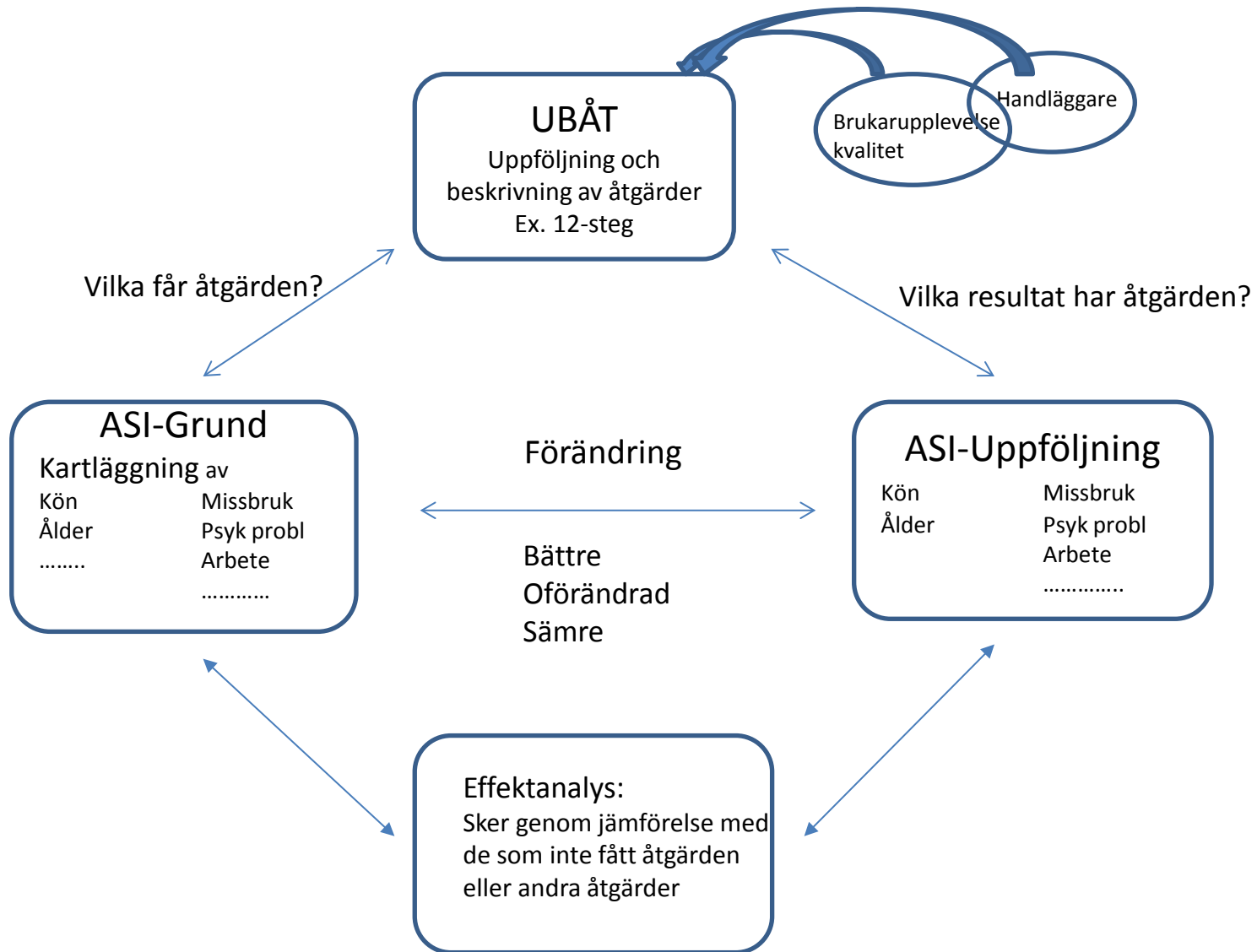
Se hemsidan: <http://ubat.rabekobberstad.se>

## Intervjuarnas skattning av klienternas problemnivå och hjälpbehov har ökat under de senaste 10 åren



# ASI och UBÅT

Ett system för kartläggning, uppföljning och effektanalys  
På grupp - verksamhetsnivå



# UBÅT

## Uppföljning och Beskrivning av ÅTgärder

Bygger på Socialstyrelsens och Psykiatriska föreningens arbete med att kategorisera åtgärder





# UBÅT

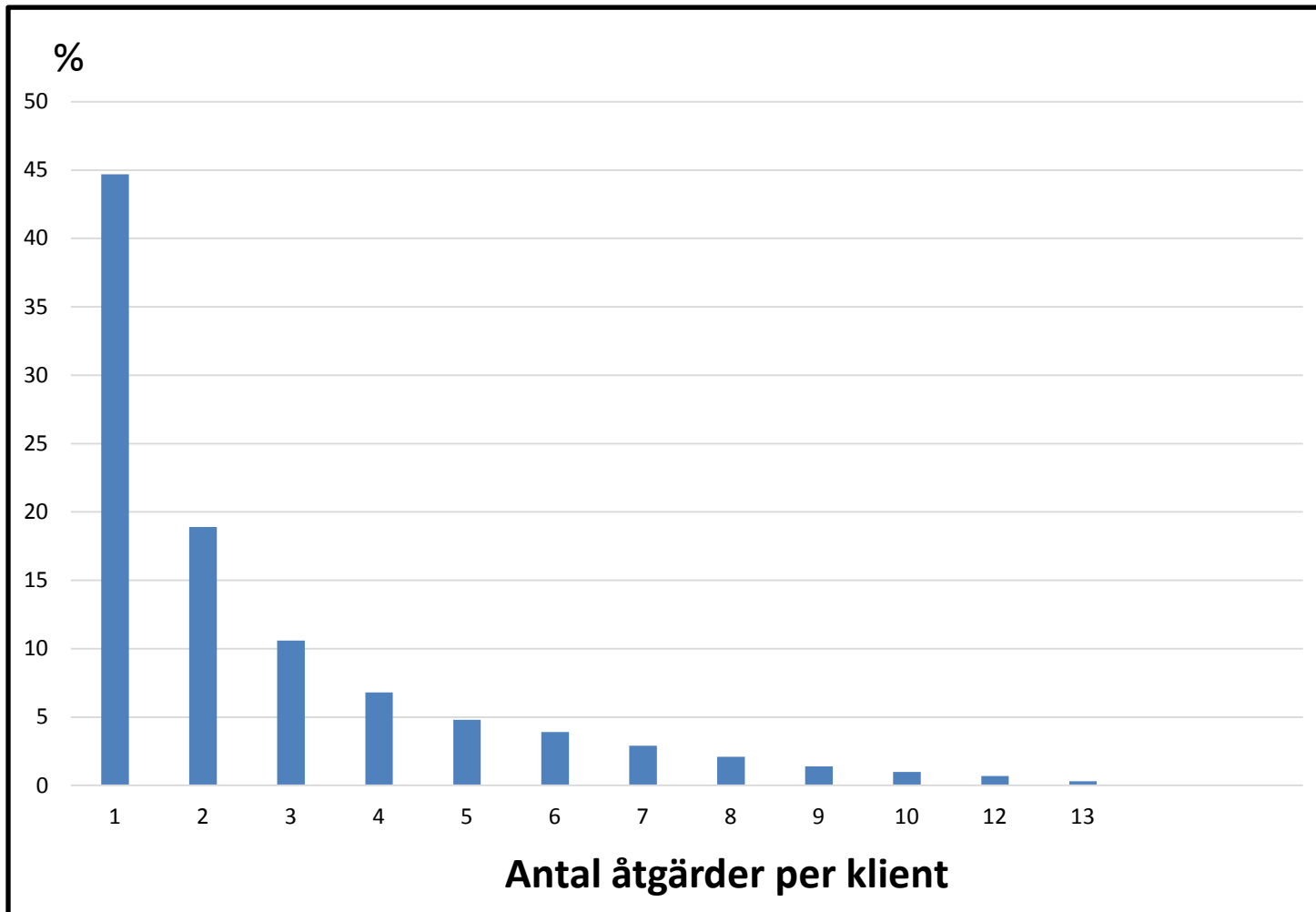
resultat från en testperiod på 1 år

**32 Kommuner**

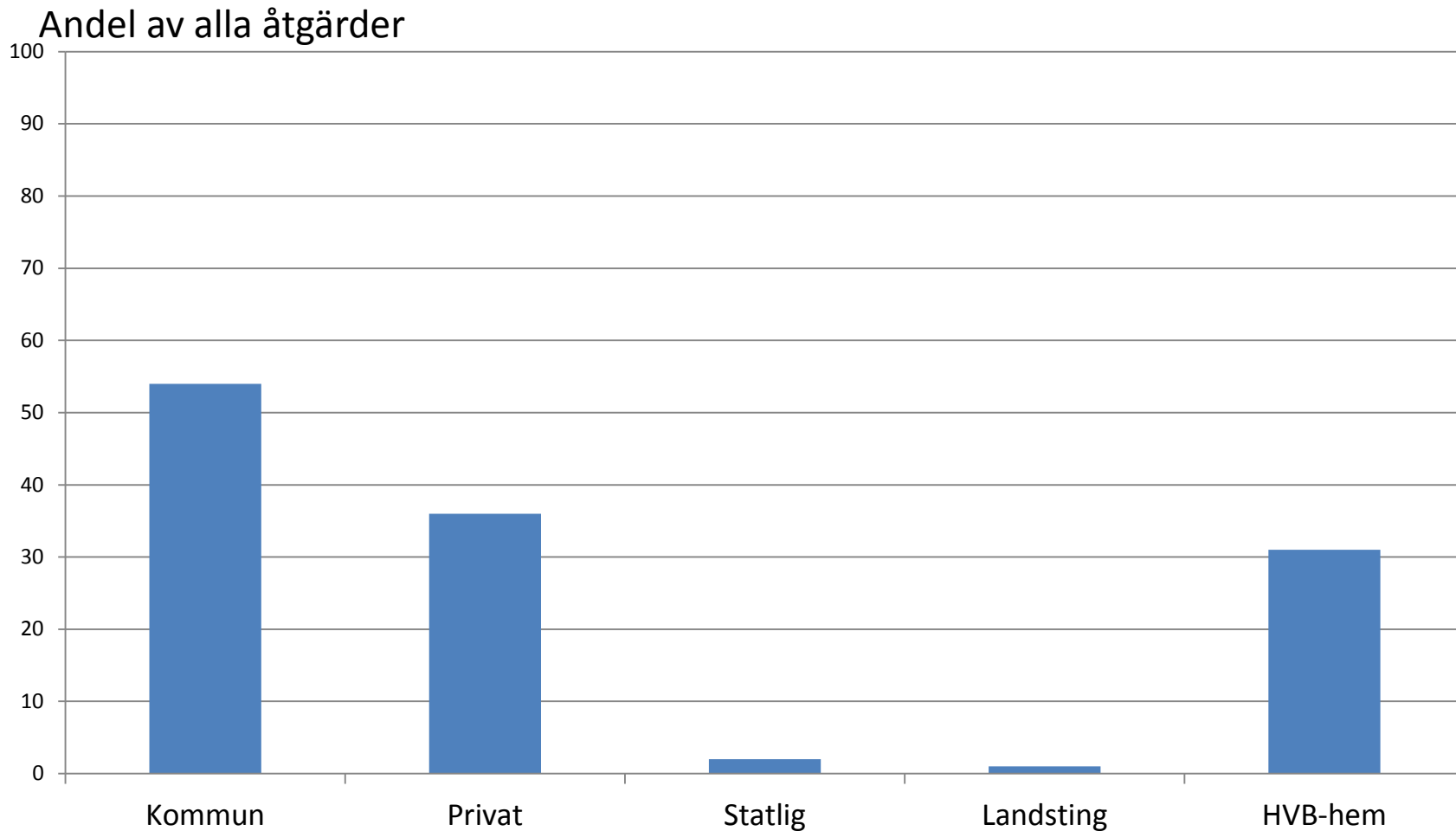
**958 Åtgärder**

**416 Klienter**

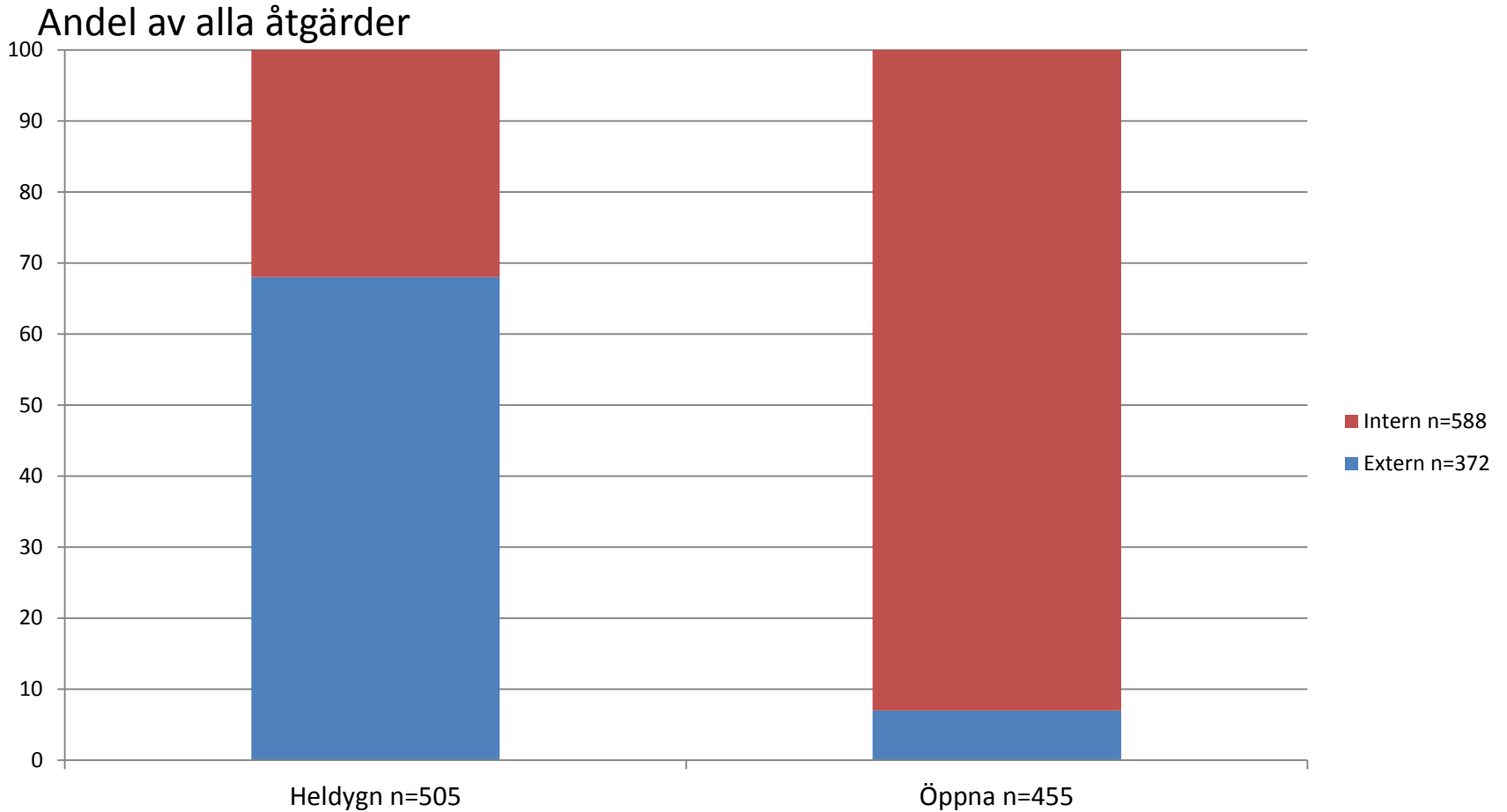
# 55 % av klienterna får mer än en åtgärd



# Typ av verksamhet där åtgärderna genomförs

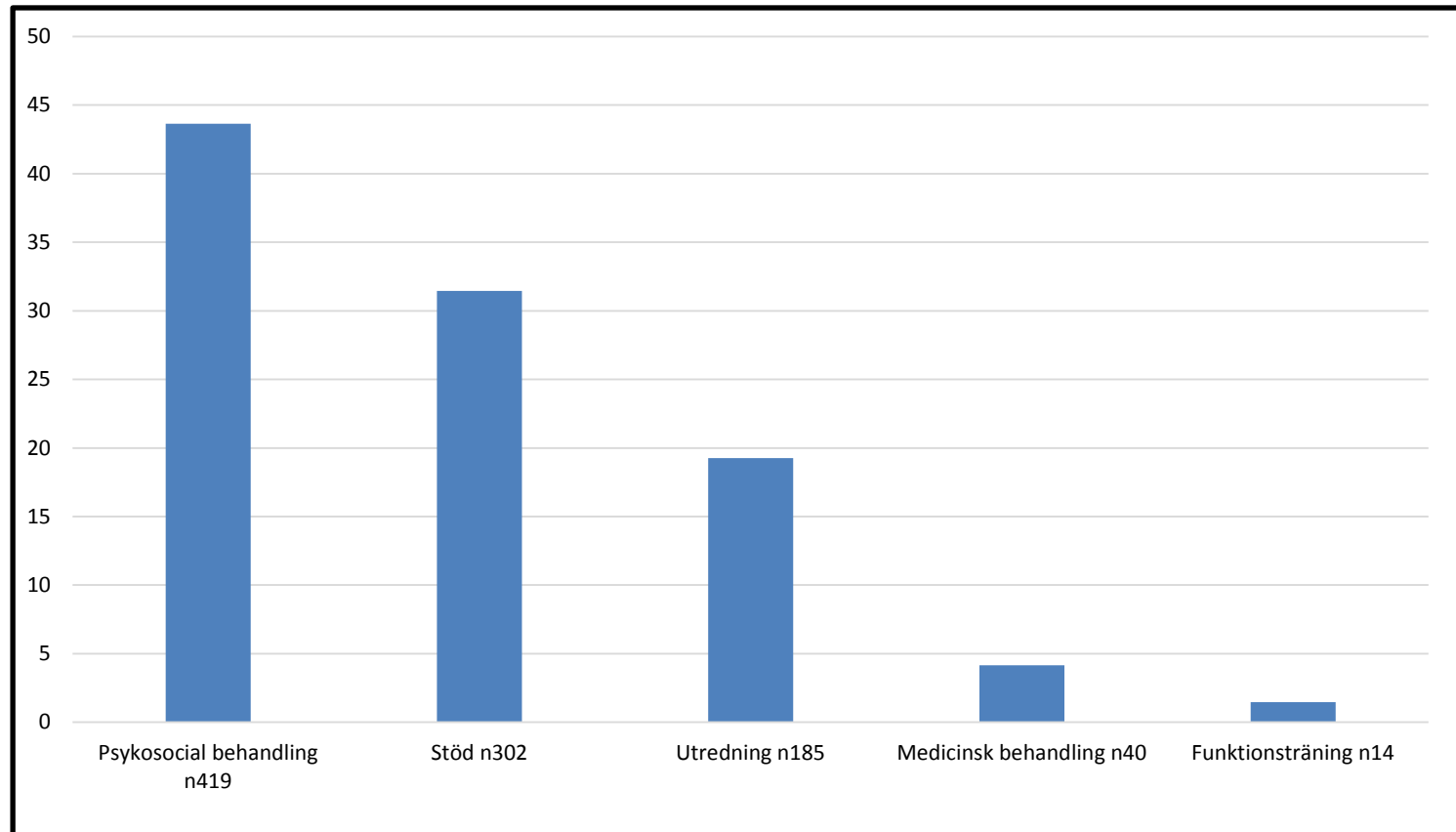


67% av heldygnsåtgärder är externa, 23% är interna.  
Nästan alla öppna åtgärder är interna.

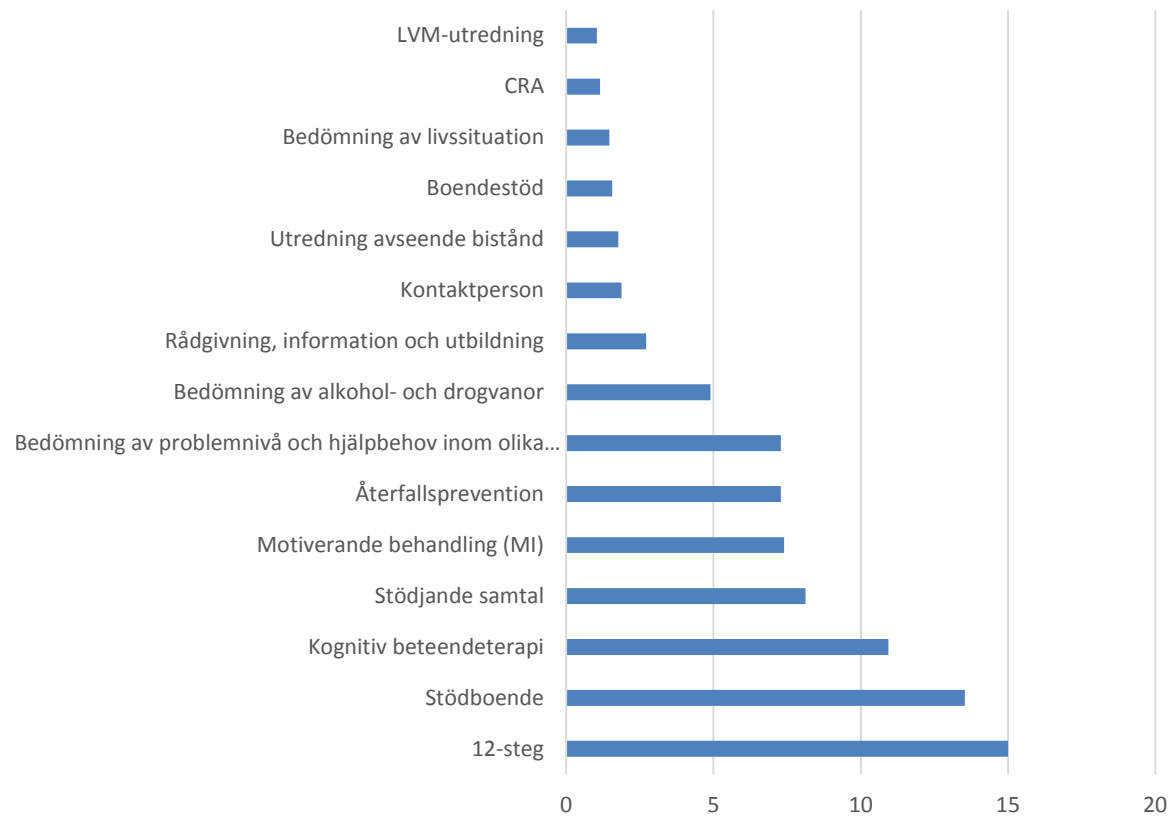


# Åtgärder fördelade på huvudkategorier

Andel av alla åtgärder



# Vanligaste enskilda åtgärderna (% av alla åtgärder)



# Hur kommer vi fram till en bestämning av effekten av olika åtgärder?

- *Steg 1*: Undersök vilka skillnader i problembild, ASI-G, som finns för de som får (Å-grupp) och de som inte får (J-grupp) en åtgärd.
- *Steg 2*: Undersök om det finns några skillnader mellan Å- och J-grupperna m.a.p. hur problemen förändras (G-U).
- *Steg 3*: Undersök om förändringen av problemen är större i Å än i J (dvs. beräkna  $\Delta(G-U) - J(G-U)$ ).

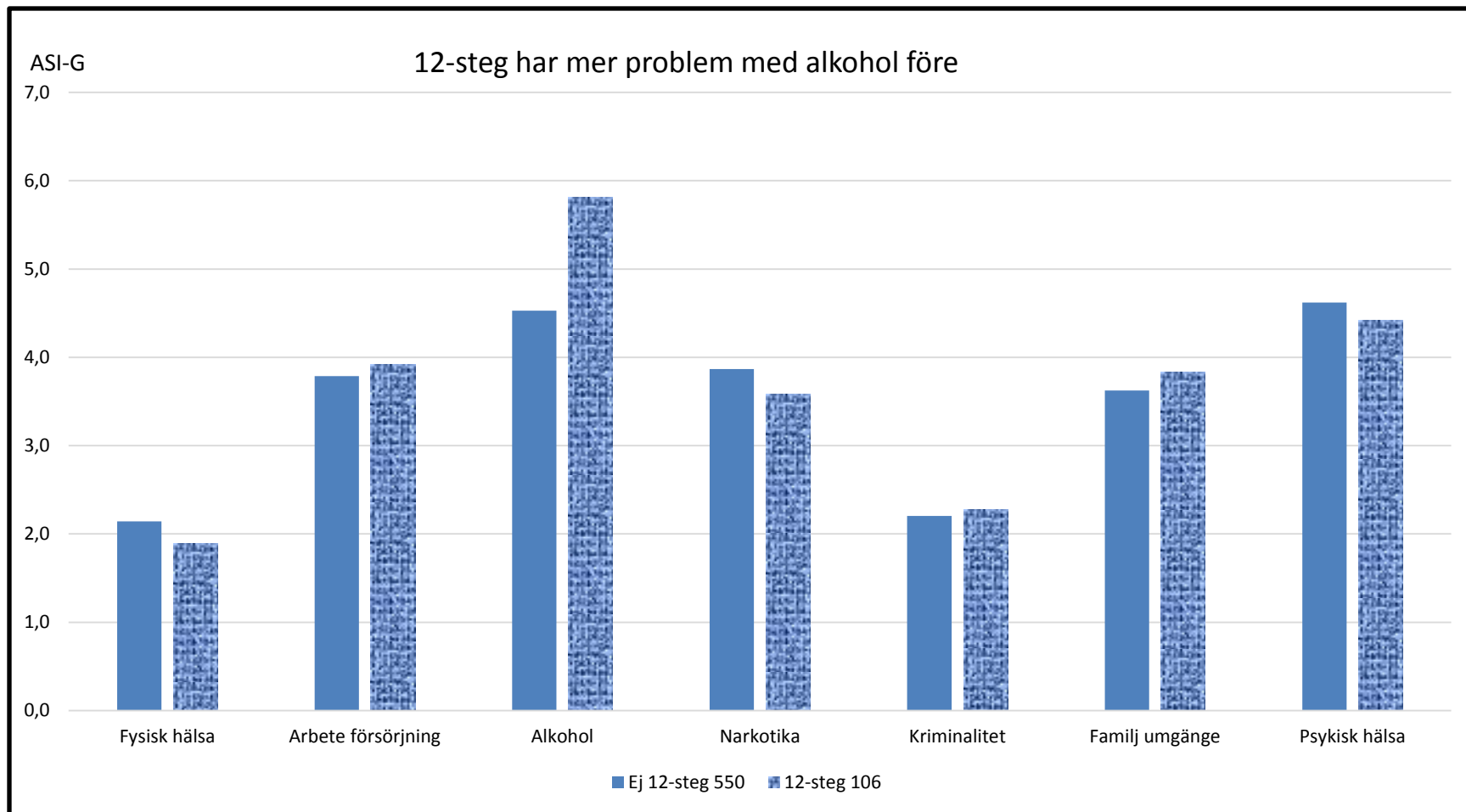
# ASI för klienter i Ubåt

Av de 417 klienter som har åtminstone en åtgärd registrerad i Ubåt har 281 klienter en grundintervju med ASI och 108 klienter har både ASI-G och ASI-U med ca 1 års mellanrum.

Effekten av 12-steps behandling tas som exempel på effektanalys

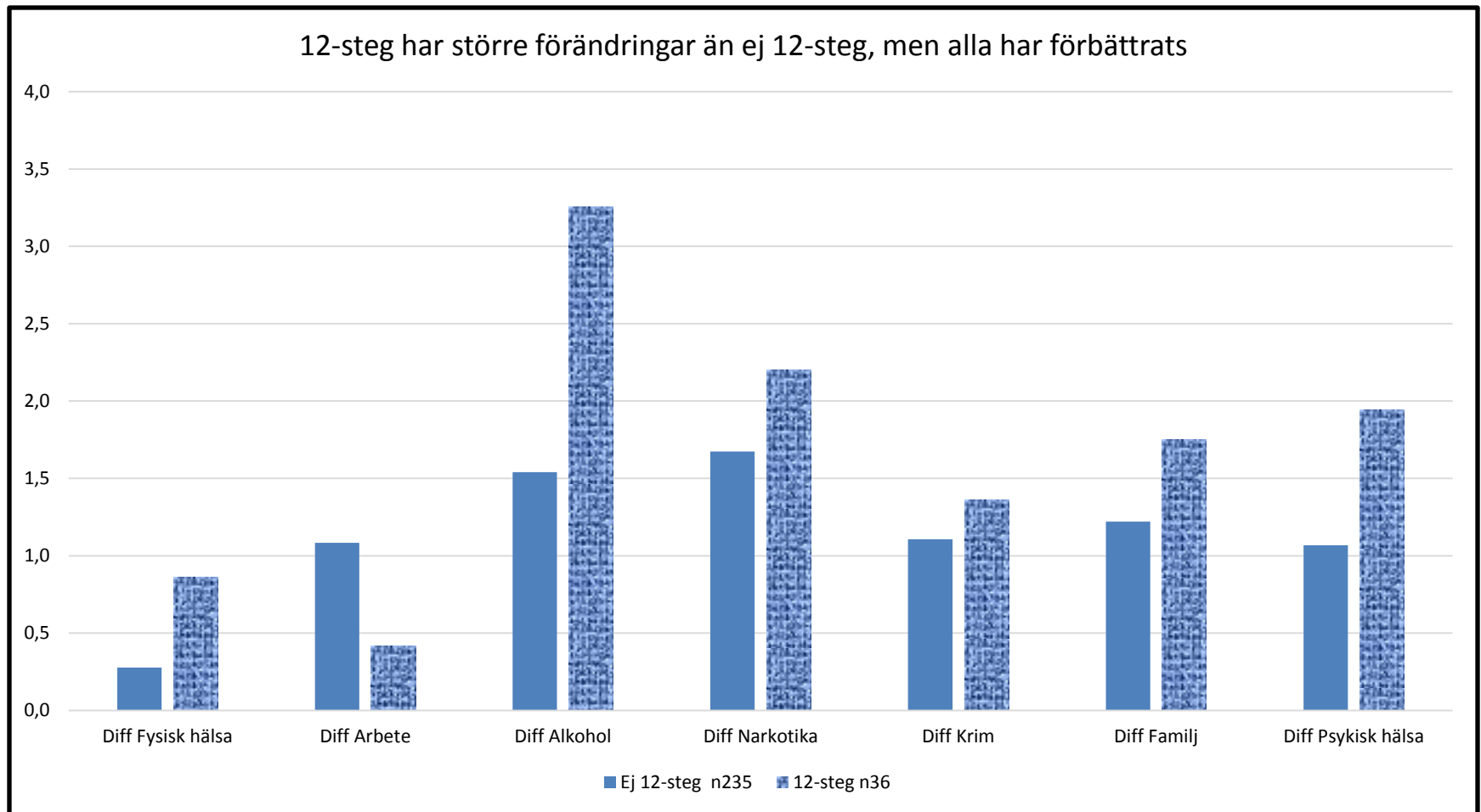


# Steg1: 12-steg före ASI-G: Vilka får 12-steg?

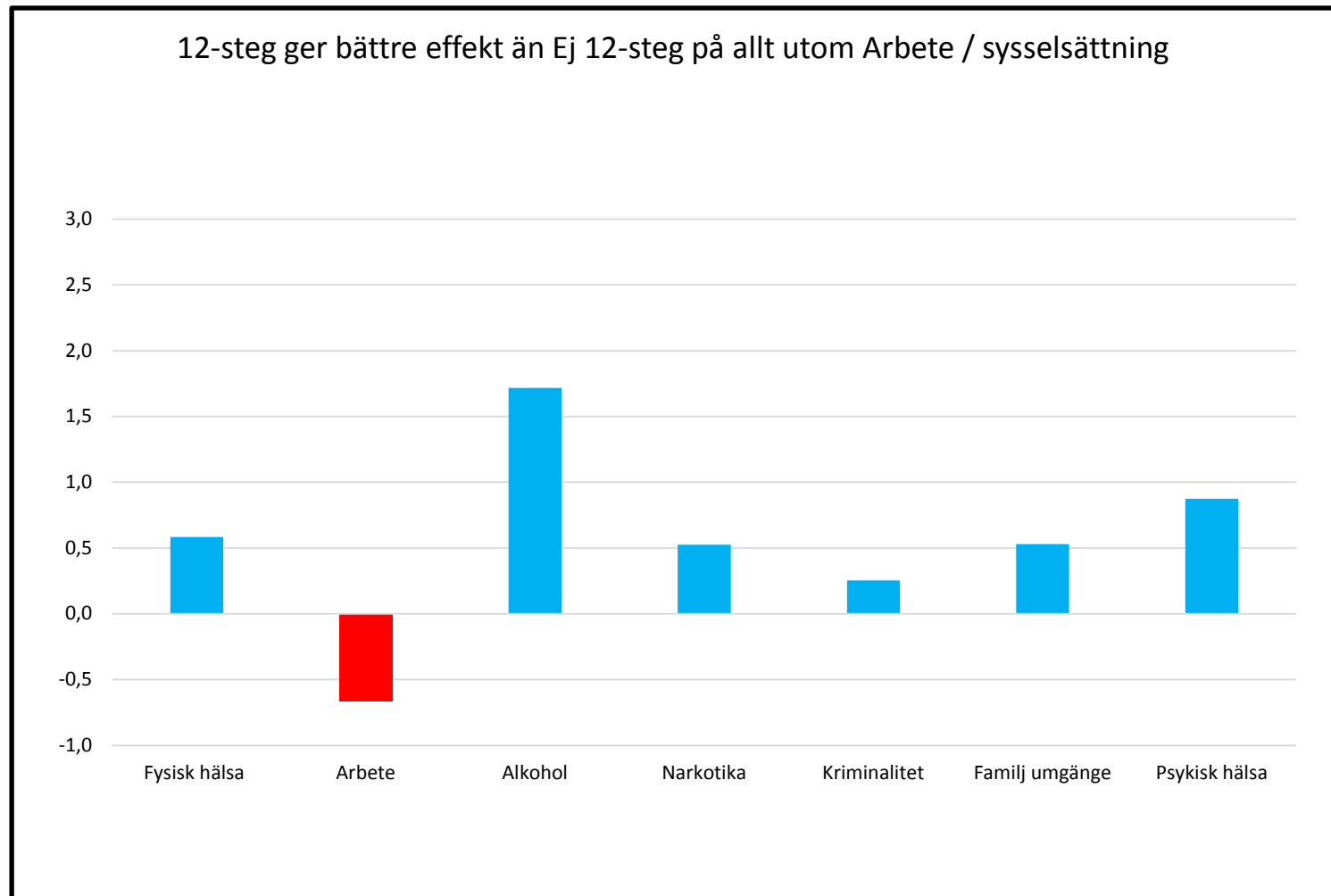


# Steg 2: Förändring mellan ASI-G och ASI-U

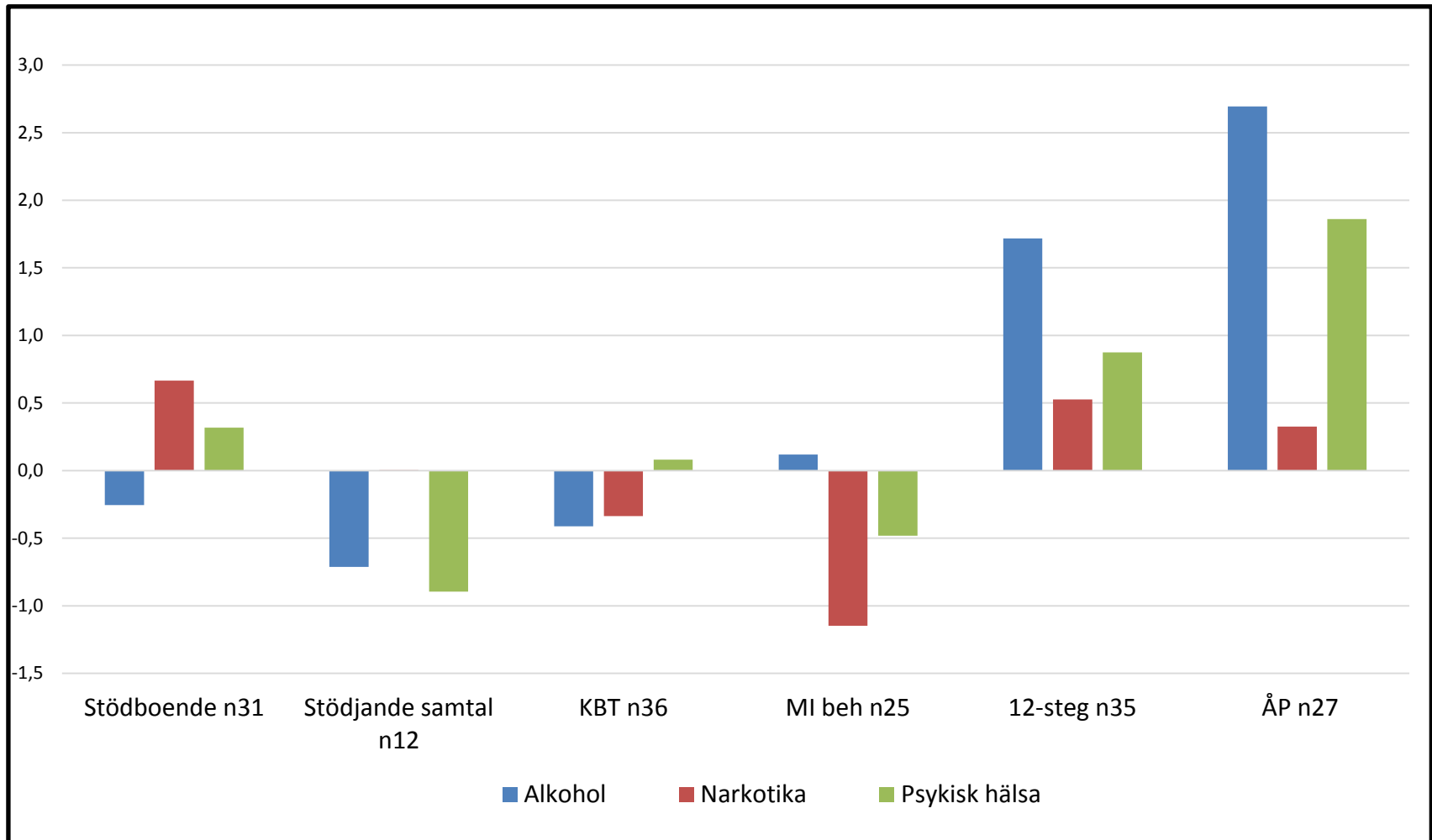
klienter som fått 12-steg jämfört med de som inte fått 12-steg



# Steg 3: Relativa effekter av 12-steg: förändring för klienter som fått 12-steg jämfört med klienter som fått andra åtgärder



# Relativa effekter av olika åtgärder på alkohol, narkotika och psykisk hälsa



# Vad har klienter och handläggare tyckt om olika åtgärder?

- Kom på seminariet!!